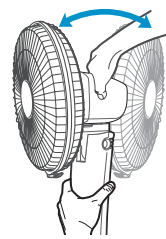


사용방법

경고 좌우, 경사, 상하 조절 시 작동을 멈춰 날개가 완전히 정지한 후 조절하세요.

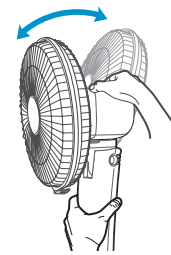
좌우 조절

한 손으로 본체를 잡고 다른 한 손으로 모터부를 가볍게 좌우로 밀면 약 85도 범위 내에서 바람의 방향을 마음대로 조절할 수 있습니다.



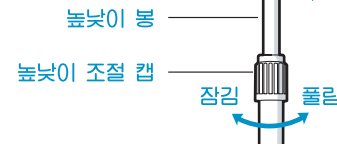
경사 조절

한 손으로 본체를 잡고 다른 한 손으로 모터부를 가볍게 올리거나 내리면 바람의 상하 경사를 조절할 수 있습니다.



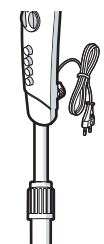
상하 조절

높낮이 조절 캡을 풀어서 높낮이 봉으로 상하를 조절하세요.



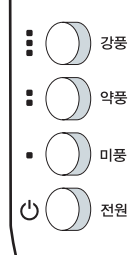
코드선 보관

조작부 후면에 있는 코드선은 정리한 후 묶어서 보관하세요.



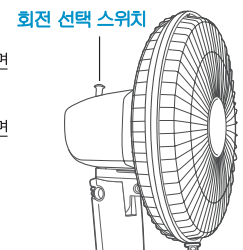
바람세기

- 바람세기는 [•(미풍)], [∴(약풍)], [∴∴(강풍)] 3단계로 되어 있습니다.
- 원하는 바람세기를 선택하여 사용하세요.
- [⏻(전원)] 버튼을 누르면 작동을 멈춥니다.



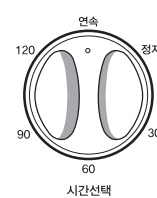
회전 선택

- 모터부 상단의 회전 선택 스위치를 누르면 바람의 방향이 좌우 85도 범위 내에서 회전합니다.
- 회전 선택 스위치를 당기면 회전이 멈춥니다.



시간선택

- [시간선택] 스위치를 시계방향으로 돌려 원하는 시간에 맞추면 지정된 시간동안 작동하다가 자동으로 정지하므로 취침전에 사용하면 편리합니다.
- [시간선택] 스위치를 [연속]에 맞추면 연속으로 작동됩니다.
- 시간선택으로 사용 후 재사용시는 시간 선택 스위치를 [연속] 또는 원하는 시간을 재선택 하세요.
- [시간선택] 스위치의 위치가 [정지]에 위치하고 있으면 바람세기 버튼을 눌러도 선풍기가 작동되지 않습니다.



※ 선풍기를 이동할 때에는 전원플러그를 뽑은 후에 조작부 후면을 잡고 이동하세요.

※ 작동을 멈춰 날개가 완전히 정지한 후 좌우, 경사, 상하를 조절하세요.

※ 아이들이 제품 사용 중 장난을 치거나 장난감 용도로 사용하지 않도록 하세요.

기타

손질 및 보관방법

- 선풍기를 깨끗이 손질할 때 부드러운 헝겊을 비눗물이나 합성세제 용액에 적셔 닦아낸 후 맑은 물에 적신 헝겊으로 거품이 남아있지 않도록 닦아내세요.
- 마른 헝겊으로 물기를 깨끗이 제거하세요.
- 깨끗이 손질한 다음 비닐커버를 씌워 상자에 포장하여 습기가 없는 장소에 보관하세요.

- 선풍기를 손질하시기 전에 반드시 전원 플러그를 뽑으세요.
- 벤젠, 시너, 알코올 등은 사용하지 마세요. (제품 표면의 변질 또는 변형의 위험이 있습니다.)
- 전기가 통하는 부분(모터부, 스위치부 등)에는 절대 물기가 묻지 않도록 주의하세요. (감전, 화재의 위험이 있습니다.)

고장 신고 전 확인사항

사용 중에 이상이 생겼을 때 다음 사항을 확인하세요.

| 증상 | 확인사항 | 조치사항 |
|----------------------|--------------------------------|----------------------------|
| 날개가 돌아가지 않는다. | 전원 플러그가 콘센트에서 빠져 있지 않은지 확인하세요. | 전원 플러그를 꽂으세요. |
| | 안전망이 찌그러져 날개가 걸려 있지 않은지 확인하세요. | 전원코드 분리 후 찌그러진 안전망을 펴세요. |
| 날개가 회전하면서 이상음이 발생한다. | 안전망이 확실히 조립되어 있는지 확인하세요. | 조립방법을 참조하여 안전망을 완전히 고정하세요. |
| | 안전망이 변형되어 날개가 닿는지 확인하세요. | 전원코드 분리 후 찌그러진 안전망을 펴세요. |
| | 날개가 정확히 조립되어 있는지 확인하세요. | 날개 고정구를 완전히 고정하세요. |
| 정상 동작을 하지 않는다. | 사용 전압과 콘센트의 전압이 일치하는지 확인하세요. | AC 220 V 전원에 사용하세요. |

제품규격

제품의 외관 및 디자인과 제품규격은 품질 향상을 위하여 사전 예고 없이 변경될 수도 있습니다.

| | |
|------|--------------------------------------|
| 모델명 | SF-S4011MH / SF-S4012MH / SF-S4013MH |
| 날개크기 | 40 cm |
| 전원 | AC 220 V / 60 Hz |
| 소비전력 | 60 W |
| 제품중량 | 약 5.9 kg |

보증서

| | | | |
|------------|----------|--------|--------------------------------------|
| 제품명 | 스타리온 선풍기 | 모델명 | SF-S4011MH / SF-S4012MH / SF-S4013MH |
| Serial NO. | | 구입 대리점 | 점 |
| 구입일 | 년 월 일 | 판매 금액 | ₩ |

선풍기의 품질보증기간은 2년입니다.
중요 부품 보증기간은 5년입니다.

서비스에 대하여

- 최저 스타리온에서는 품목별 소비자 피해 보상 규정에 따라 아래와 같이 제품에 대한 보증을 실시합니다.
- 제품 고장 발생 시 구입처로 문의하시거나 당사 콜로버서비스로 연락하여 주시기 바랍니다.
- 보상 여부 및 내용 통보는 요구일로부터 7일 이내에, 피해 보상은 통보일로부터 14일 이내에 해결해 드립니다.

| 소비자 피해 보상 안내 | | | |
|---|---|---------------------------|------------------|
| 소비자 피해 유형 | 보상 내용 | | |
| | 보증기간 이내 | 보증기간 이후 | |
| 정상적인 사용 상태에서 자연 발생한 성능, 기능상의 고장 발생 시 | 구입 후 10일 이내 중요한 수리를 요하는 경우 | 제품 교환 | 유상 수리 |
| | 구입 1개월 이내에 중요 부품에 수리를 요하는 경우 | 제품 교환, 무상 수리 | |
| | 교환된 제품이 1개월 이내에 중요한 수리를 요하는 경우 | 제품 교환 | |
| | 교환 불가능 시 | 무상 수리 | |
| | 동일 하자에 대하여 수리 했으나 고장이 재발 (3회째) | 제품 교환 또는 무상 수리 | |
| | 여러 부위의 고장으로 총 4회 수리 받았으나 고장이 재발 (5회째) | | |
| | 수리 불가능 시 | | |
| 소비자가 수리 의뢰한 제품을 사업자가 분실한 경우 | 제품 교환 | 정액 감가상각한 금액에 10%를 가산하여 환불 | |
| 수리용 부품을 보유하고 있지 않아 수리가 불가능한 경우 | 제품 교환 또는 무상 수리 | | |
| 소비자 고의, 과실에 의한 성능, 기능상의 고장 | 수리가 가능한 경우 | 유상 수리 | 유상 수리 |
| | 수리가 불가능한 경우 | 유상 수리에 해당하는 금액 정수 후 제품 교환 | 별도 경하는 당사 기준에 준함 |
| 천재지변(화재, 염해, 가스, 풍수해 등)에 의해 고장이 발생하였을 경우 | 사용상 정상 마모되는 소모성 부품을 교환하는 경우 | 유상 수리 | 유상 수리 |
| | 사용 전원의 이상 및 접속 기기의 불량으로 인하여 고장이 발생하였을 경우 | | |
| 기타 제품 자체의 하자가 아닌 외부 원인으로 인한 경우 | 제품 구입 후 운송 과정 중 피해가 발생하였을 경우 (소비자 직접 운송 제외) | 유상 수리 | 유상 수리 |
| | 제품 구입 후 운송 과정 중 피해가 발생하였을 경우 (소비자 직접 운송 제외) | | |
| 스타리온 대리점이나 서비스센터의 수리 기사가 아닌 사람이 수리 또는 개조하여 고장이 발생하였을 경우 | 고장이 아닌 다른 사유로 서비스를 요청하는 경우 | 유상 수리 | 유상 수리 |
| | | | |
| 고장이 아닌 다른 사유로 서비스를 요청하는 경우 | 스타리온은 "불친절 서비스"에 대해서는 요금을 받지 않습니다. | 유상 수리 | 유상 수리 |
| | | | |

- 스타리온은 "불친절 서비스"에 대해서는 요금을 받지 않습니다.
- 상기 보상 기준은 재경경제부 고시 제 99-7호 규정에 의거합니다.
- 명시되지 않은 사항은 소비자 피해 보상 규정에 따릅니다.

유상 서비스 (고객의 비용 부담)에 대한 책임 - 서비스 신청 시 다음과 같은 경우는 무상 서비스 기간 내라도 유상 처리 됩니다.

- 제품 내에 이물질(물, 음료수, 커피, 장난감 등)이 들어있어 고장이 발생하였을 경우
- 제품을 떨어뜨리거나, 충격으로 인하여 제품 파손 및 기능상의 고장이 발생하였을 경우
- 신나, 벤젠 등 유기용제에 의하여 외관 손상 및 변형이 된 경우
- 스타리온 정품이 아닌 부품 또는 소모품을 사용하여 제품 고장이 발생하였을 경우 (어댑터, 필터 등) - 스타리온 정품은 서비스센터에서 구입 가능
- 사용 전압을 오(誤)인하여 제품 고장이 발생하였을 경우
- 고객이 제품을 임의로 분해하여 부품이 분실 및 파손되었을 경우
- 스타리온 서비스센터의 수리 기사가 아닌 사람이 제품을 수리 또는 개조하여 고장이 발생하였을 경우
- 천재지변 (낙뢰, 화재, 풍수해, 가스, 염해, 지진 등)에 의해 고장이 발생하였을 경우
- 스타리온 제품 사용설명서 내에 "안전을 위한 주의 사항"을 지키지 않아 고장이 발생하였을 경우 ("안전을 위한 주의사항"을 잘 지키면 제품을 오래 사용할 수 있습니다.)
- 기타 고객 과실에 의하여 제품 고장이 발생하였을 경우



스타리온

부산광역시 금정구 금사동 80-6번지 콜로버서비스 : 1588-2203
이 보증서는 우리나라에서만 사용되며 다시 발행하지 않으므로 사용설명서와 함께 잘 보관해 주세요.

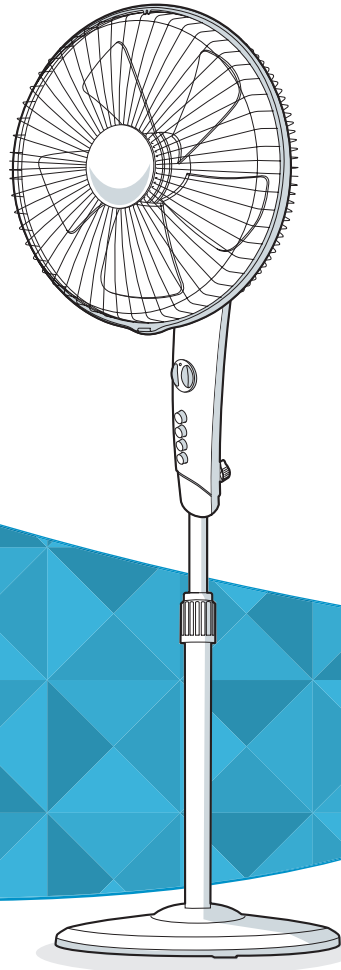
STARION

www.starion.co.kr

ELECTRIC FAN

SF-S4011MH
SF-S4012MH
SF-S4013MH

스타리온 선풍기 사용설명서



서비스관련 문의전화 1588-2203

- 사용 전에 안전을 위한 주의사항을 반드시 읽고 정확하게 사용하세요.
- 본 제품은 국내(대한민국)에서만 사용할 수 있습니다.
- 전원 및 전압, 주파수가 다른 국외에서는 사용할 수 없습니다.
- 사용설명서를 읽고 난 후 사용자가 항상 볼 수 있는 곳에 보관해 주세요.
- 사용설명서에 제품 보증서가 포함되어 있습니다.

안전을 위한 주의사항

- ▶ 다음 지시되어 있는 사항들은 제품을 안전하고 정확하게 사용하여 예상치 못한 위험이나 손해를 예방하기 위한 것으로 반드시 지켜주시기 바랍니다.
- ▶ 안전과 관련된 주의사항은 잘못 사용하면 예상되는 위험과 손해의 크기 정도, 그리고 위험발생의 긴급 정도에 따라서 다음과 같이 구분하고 있습니다.

- 이 그림 기호는 위험을 끼칠 우려가 있는 사항과 조작에 대하여 주의를 환기시키기 위한 기호입니다. 이 기호가 있는 부분은 위급 발생을 피하기 위하여 주의 깊게 읽고 지시에 따라야 합니다.**
- 경고** 지시사항을 위반하였을 때, 사망이나 중상 등의 커다란 위험으로 이어질 가능성이 큰 것.
- 주의** 지시사항을 위반하였을 때, 다치거나 집 또는 가구 등의 물질적인 손해로 이어질 가능성이 있는 것.

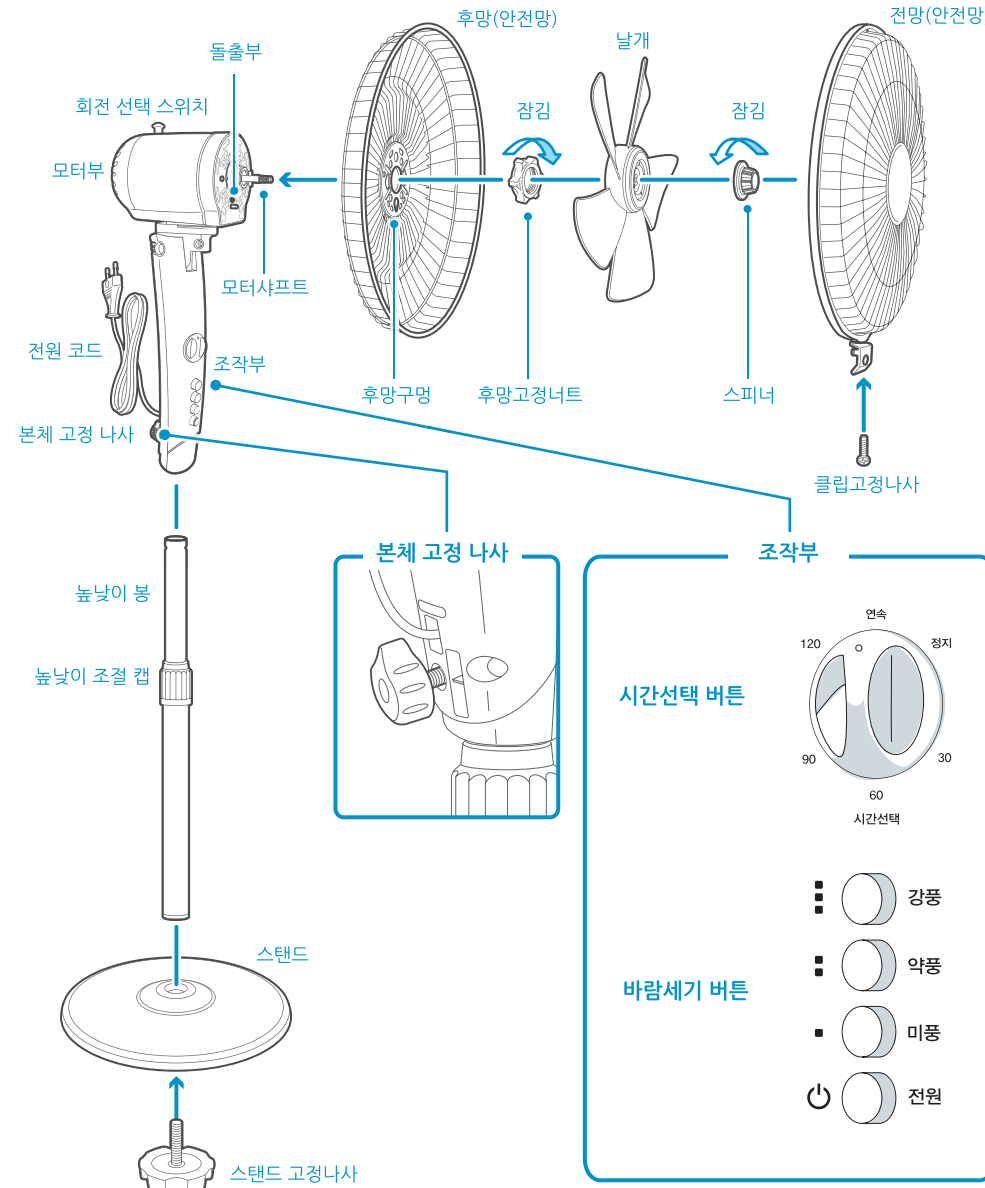
| | | |
|---------------|---------------------------------|-----------------|
| 금지를 나타냅니다. | 접촉금지를 나타냅니다. | 물 접촉 금지를 나타냅니다. |
| 분해 금지를 나타냅니다. | 전원 플러그를 콘센트에서 반드시 분리할 것을 나타냅니다. | |

| | |
|--|---|
| <p>경고</p> <p>절대로 개조, 분해, 수리하지 마세요. 화재, 감전, 부상의 원인이 됩니다.</p> | <p>사용 중 안전망 속으로 손가락이나 젓가락 등의 물체를 넣지 마세요. 제품파손 및 상해의 위험이 있습니다.</p> |
| <p>가까이 또는 밀폐된 공간에서 장시간 사용하지 마세요. 질식사의 우려가 있습니다. (특히, 어린이, 환자, 노약자에게는 좋지 않습니다.)</p> | <p>안전망 위에 수건, 옷, 기타 천을 올려 놓지 마세요. 발열에 의한 화재의 원인이 됩니다.</p> |
| <p>습기가 많은 곳에서는 사용하지 마세요. 감전의 원인이 됩니다.</p> | <p>안전망이 분리된 상태에서 전원코드를 전원에 연결하지 마세요. 감전 및 상해의 원인이 됩니다.</p> |

| | |
|---|---|
| <p>경고</p> <p>청소 시에는 전원 플러그를 빼고 손질하세요. 감전 및 상해의 원인이 됩니다.</p> | <p>전용 콘센트를 사용하세요. 화재의 원인이 됩니다.</p> |
| <p>플러그와 코드선을 점검하세요. 전원코드가 파손된 경우에는 소비자 상담실에 의뢰하여 코드를 교환하세요.</p> | <p>전원 플러그를 뽑을 때 반드시 플러그를 잡고 뽑으세요. 젖은 손으로 전원플러그를 만지거나 코드선을 잡아 당겨 뽑으면 감전, 누전, 화재의 위험이 있습니다.</p> |
| <p>전원코드를 무리하게 구부리거나 묶거나 잡아당기지 마세요. 감전, 화재의 원인이 됩니다.</p> | <p>교류 220 V 이외에는 사용하지 마세요. 화재, 감전의 위험이 있습니다.</p> |
| <p>안전망이 분리된 상태에서 상하를 조절하지 마세요. 상해의 원인이 됩니다.</p> | <p>온도가 높은 곳이나 화기 근처에서 사용하지 마세요. 제품변형 및 화재의 원인이 됩니다.</p> |
| <p>주의</p> | |
| <p>분무식 살충제, 휘발유, 시너, 벤젠 등 유기용제제를 사용하지 마세요. 변질, 변색, 녹 발생의 원인이 됩니다.</p> | <p>경사진 곳이나 불안정한 곳에서는 사용하지 마세요. 제품 파손의 원인이 됩니다.</p> |
| <p>제품에 심한 충격을 주거나 떨어뜨리지 마세요. 감전, 화재, 제품파손의 원인이 됩니다.</p> | <p>조립 체결부는 완전히 체결하여 확인 후 사용하세요. 제품파손 및 상해의 원인이 됩니다.</p> |

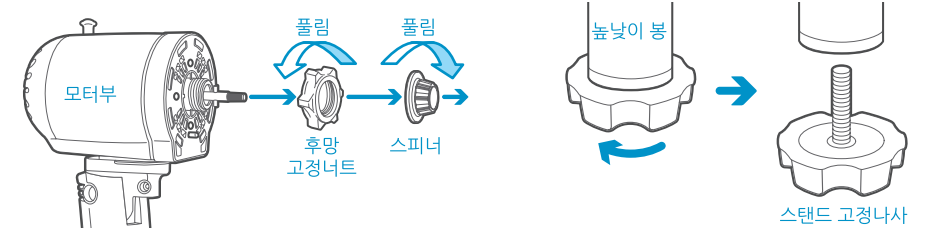
※ 본 제품은 물이 불편하신 분, 반응이 늦거나 정신적 장애가 있으신 분(어린이 포함)에게 사용할 경우, 안전을 책임질 수 있는 사람의 지도 혹은 도움 하에 사용하세요.
 ※ 아이들이 제품 사용 중 장난을 치거나 장난감 용도로 사용하지 않도록 하세요.

각 부분의 명칭 및 조립 방법



1 스피너, 후방 고정너트, 스탠드 고정나사를 분해하세요.

- 모터부에서 스피너와 후방 고정너트를 각각 (풀림) 방향으로 돌려서 분해하세요.
- 높낮이 봉 하단에 체결되어 있는 스탠드 고정나사를 풀어 분해하세요.



2 본체를 스탠드에 조립하세요.

- 높낮이 봉을 스탠드 중앙의 구멍에 맞게 끼우세요.
- 스탠드 고정나사를 사용하여 높낮이 봉과 스탠드를 고정 시키세요.

3 후망을 조립하세요.

- 모터부의 돌출부와 후방구멍이 일치하도록 끼우세요.
- 후방 고정너트를 [잠김] 방향으로 돌려 후망이 흔들리지 않도록 단단히 끼우세요.

4 날개를 조립하세요.

- 날개를 모터 샤프트에 끼우세요. 이때 날개의 0자 홈이 샤프트의 핀과 일치하도록 잘 맞추세요.
- 스피너를 [잠김] 방향으로 돌려 날개가 흔들리지 않도록 잘 고정하세요.

5 전망을 조립하세요.

- 망외링의 상부에 있는 걸고리를 상부 중앙으로 잘 맞추어 거세요.
- 전방(망외링)과 후망을 눌러 망외링에 후망이 걸리도록 고정하세요.

6 전방 하부의 고정클립을 고정하세요.

- 망외링의 하부에 있는 클립을 이용하여 전방과 후망을 결합하세요.
- 클립으로 안전망을 고정시킨 후 클립고정나사로 고정하세요.
- 전망을 분해할 때에는 조립의 역순으로 하세요.

